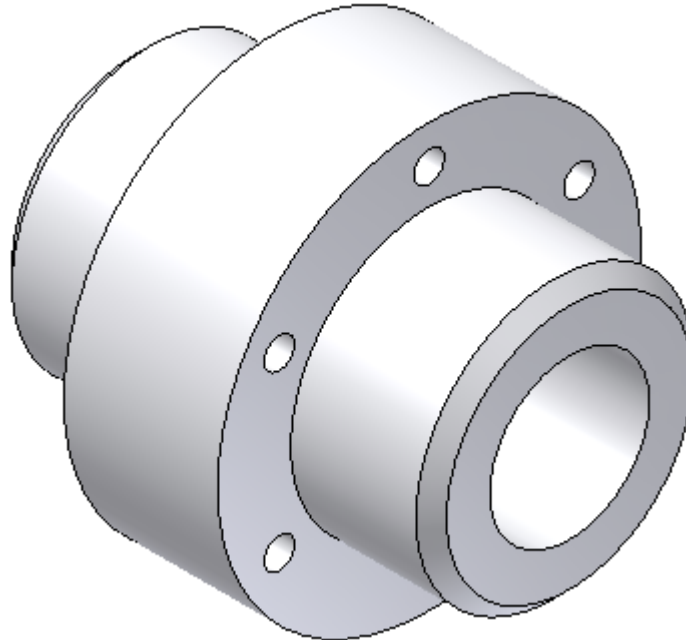



Autodesk Inventor Tutoriais

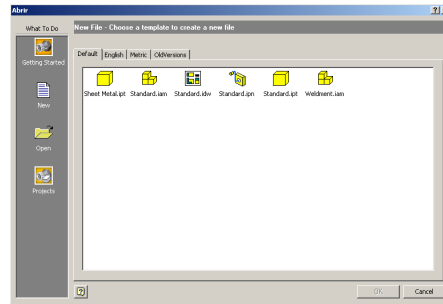
Tutorial

Após o término deste tutorial o usuário terá aprendido à:

- Desenhar um esboço simples (Sketch)
- Colocar Constraints (Restrições geométricas)
- Dimensionar um esboço (General Dimension)
- Criar feature de Revolução (Revolve)
- Criar feature de Furos (Holes)
- Criar Circular Pattern




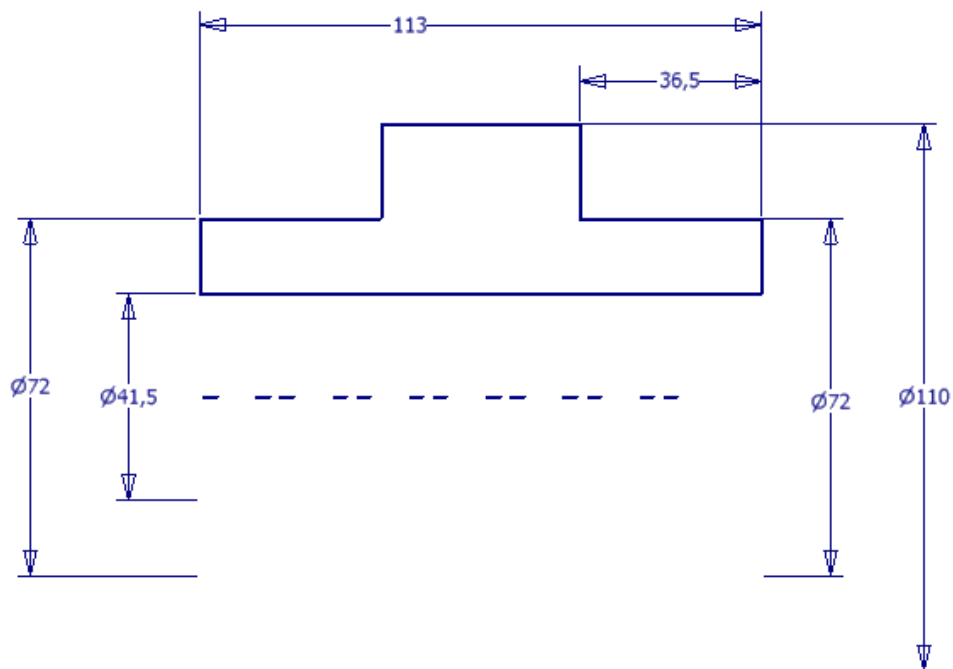
1 – Para iniciar o tutorial, primeiramente clique no botão “New” () na barra de ferramentas “Standard”. No quadro de diálogo dê um duplo clique na Standard.IPT”.

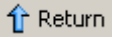


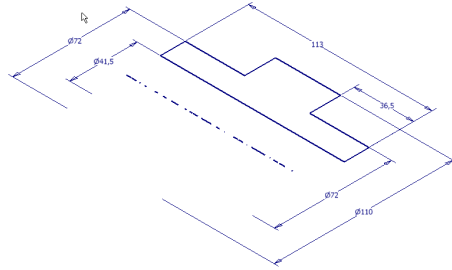
2 — Crie uma linha de centro a partir do ponto de origem (Center Point), em seguida desenhe a sketch (esboço) abaixo, e adicione as dimensões e restrições (constraints) necessárias.




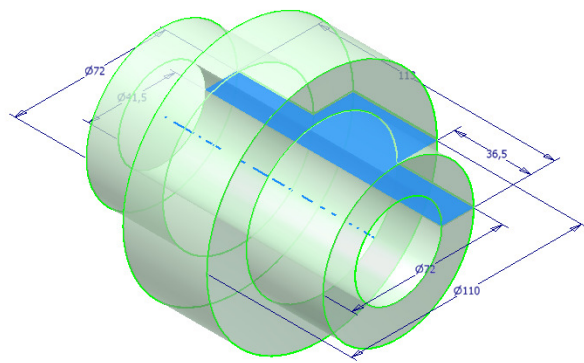
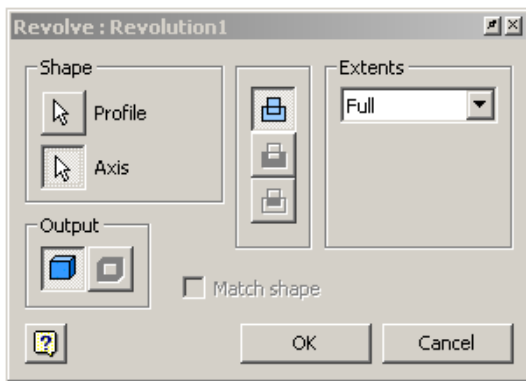
3 – Dimensione conforme mostrado na figura abaixo, utilizando a ferramenta “General dimension” ().

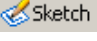


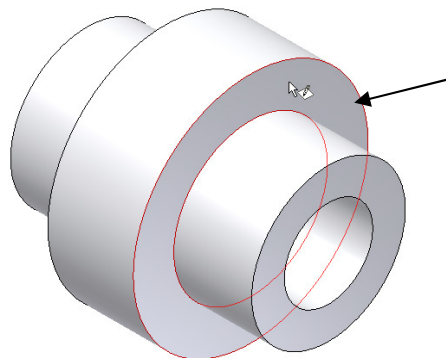
4 - Finalize a "Sketch" clicando no botão "Return from 2D sketch to part" ( Return). Posicione a vista de forma isométrica, para isso clique com o botão direito do mouse e selecione "Isometric View".







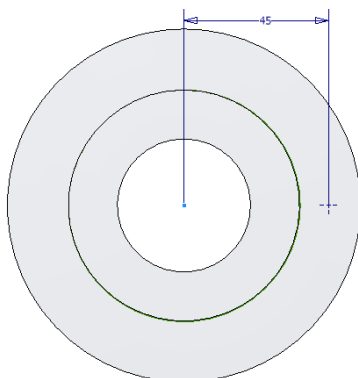
5 - Selecione o comando "Revolve" ( Revolve R) e escolha no campo "Extents" a opção "Full". Clique em OK para finalizar o comando.




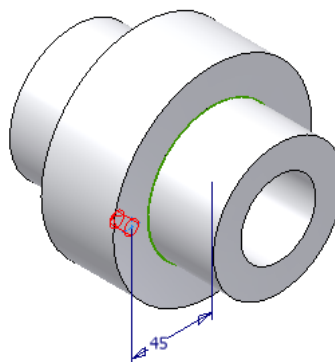
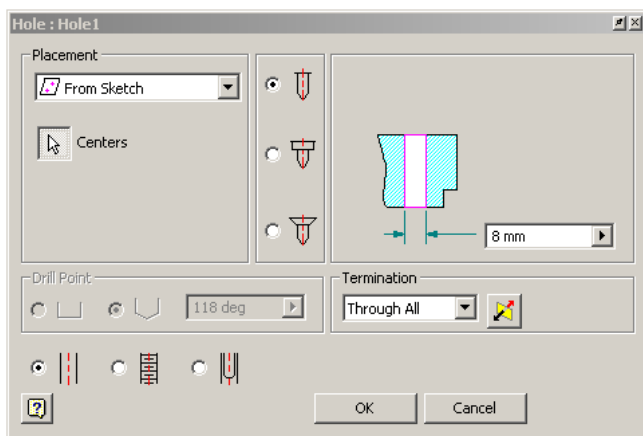
6 - Após concluída a revolução, clique no botão "2D Sketch" ( Sketch) e selecione a face indicada na figura abaixo. Para acessar o comando "New Sketch", pode-se também clicar com o botão direito do mouse e selecionar a opção "New Sketch", ou simplesmente digite a letra "S" e selecione a face indicada abaixo.




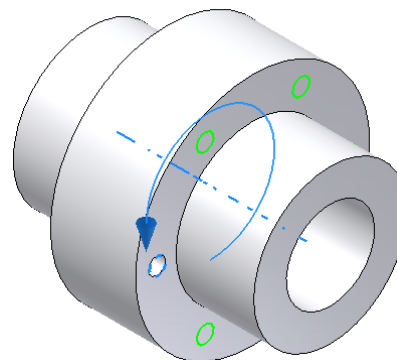
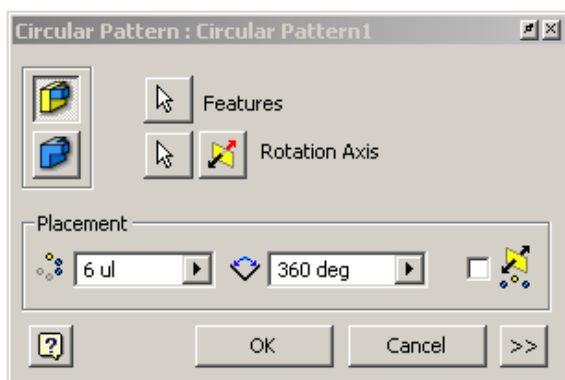
7 - Em seguida posicione o modelo conforme a figura abaixo usando o comando Look At (), crie um ponto de centro utilizando o comando "Point, Center Point" (). Dimensione conforme indicado abaixo, adicione também uma restrição "Horizontal" () entre o ponto criado e o center point com uma distancia de 45mm. Selecione o botão "Return" () para finalizar a "Sketch".




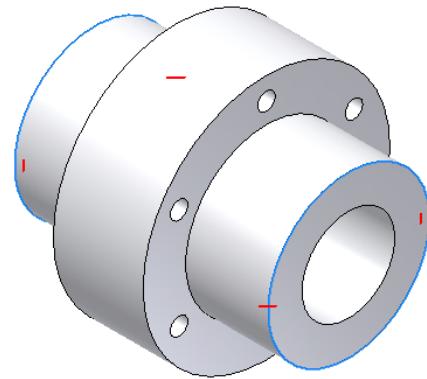
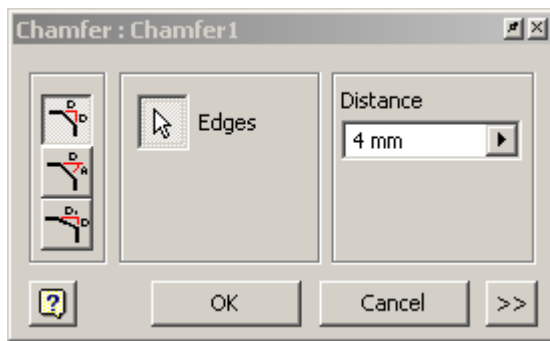
8 - Utilizando o comando "Hole" (), crie um furo no ponto criado anteriormente. Preencha as opções do quadro de diálogo conforme figura abaixo.



9 - Utilizando o comando Circular Pattern ( Circular Pattern Shift+O) para fazer 6 cópias uniformes como indicado na figura abaixo. Na opção "Features" selecione o furo criado anteriormente e na opção "Rotation Axis" selecione a face cilíndrica.



10 - Usando o comando "Chamfer" ( Chamfer Shift+K) selecione as aresta conforme mostrado na figura abaixo e entre com uma distância de 4mm



PRONTO! Nosso tutorial está concluído.....

MAPData
Treinamentos MAPData,
a opção certa para quem busca resultados!

Americana – (19) 3475-4100
Rio de Janeiro - (21) 2495-8842
São José dos Campos - (12) 3949-6060
Ribeirão Preto – (16) 3514-2150

www.mapdata.com.br
comercial@mapdata.com.br - suporte@mapdata.com.br